

عين على الإنسان
وأخرى على التنمية

التقرير
السنوي

2020



الرفقاء للتنمية الإنسانية
Rofqa for Humanitarian Development



سنوات

من العطاء المتدفق

فهرس المحتوى

1	كلمة المؤسسة
2	كلمة المدير التنفيذي
3	رؤيتنا – رسالتنا – قيمنا
4	أهدافنا
5	الهيكل التنظيمي
6	حصاد وبرامج عام ٢٠٢٠
8-13	برنامج الأمن الغذائي
15-20	برنامج المياه والاصحاح البيئي
22-27	برنامج الحماية
29-33	برنامج التعليم
35-37	برنامج المأوى
39-41	برنامج الصحة
42-45	الأنشطة والفعاليات
46	الزيارات
47	البرامج التدريبية



كلمة المؤسسة

د. فاضل القعود الأمين العام

تأبى الرفقاء انطلاقاً من رسالتها الإنسانية التي نذرت نفسها لها ، تأبى في ظل الأوضاع الصعبة التي تمر بها بلادنا الحبيبة اليمن نتيجة الحرب الطاحنة ، تأبى إلا أن تواصل مسيرتها الإنسانية في صناعة الخير والتنمية التي اختطتها لنفسها منذ ولادتها في العام ٢٠٠٩م ... وها هي الرفقاء اليوم في العام الحادي عشر لمسيرتها المباركة ، ها هي تساهم - في زمن الحرب التي لم تضع أوزارها بعد - تساهم مع مثيلاتها من المنظمات المحلية والدولية ، في إغاثة المتضررين من الحرب من أبناء شعبنا اليمني ، سواء بالغذاء أو الماء أو الدواء أو وسائل الإيواء ، كما تحرص - في الوقت نفسه - على الإسهام في عملية الإنعاش المبكر للأسر الفقيرة والعاطلين عن العمل من خلال مشاريع التمكين الاقتصادي (المشاريع الصغيرة والأصغر) التي تمثل مصادر مدرة للدخل . وإذا كانت الرفقاء تحرص غاية الحرص على النهوض برسالتها ومهمتها الإنسانية ، فإنها ، في سبيل تحقيق هذا الهدف على النحو الأمثل ، تحرص على تطوير ذاتها لما يخدم مهمتها وأهدافها ، وذلك من خلال تطبيق طرق وآليات نظام الحوكمة في كافة أنشطتها المختلفة ، فضلاً عن الأخذ بأساليب الإدارة الحديثة . وفوق هذا وذاك ، ولما يعود بالنفع على رسالتها الإنسانية ، تحرص الرفقاء على البحث الدائم عن شراكات مع الجهات الإنسانية المحلية والدولية . وهنا يسرنا ، في ضوء ما أشرنا إليه من الأعمال والأنشطة التي تنهض بها الرفقاء ، أن نقدم إليكم هذا التقرير السنوي للعام ٢٠٢٠ ، ليعكس إنجازات وحصاد عام كامل حافل بالعطاء الخلاق والله من وراء القصد .



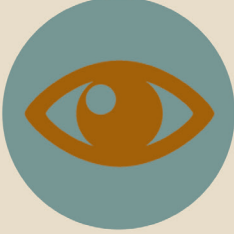
إنجازات وحصاد عام

عمار عبدالوهاب قاصرة المدير التنفيذي

التقرير السنوي لعام ٢٠٢٠م للإدارة التنفيذية

تستمر الرفقاء بتقديم خدماتها للمحتاجين للعام الحادي عشر على التوالي رغم ظروف الحرب والحصار ، ومع هذا الوضع شديد الصعوبة والعظيم التحدي ازدادت عدد الحالات التي بحاجة لمساعدة بداية من الأسر التي ليس لديها دخل ومروراً بذوي الدخل المحدود والتي انقطعت بسبب الغلاء وأسعار الصرف المرتفعة وانتهاءً بأزمة الموظفين الحكوميين والتي أخذت وقتاً أطول وسبب عجزاً شرائياً لدى أغلب موظفي الدولة . ومع إكمال المؤسسة عقدها الأول من التأسيس ودخولها العقد الثاني من التأسيس وهو ما توجب علينا الانتقال لمرحلة التوسع من حيث تقديم الخدمات الإنسانية بنفس مواصفات المنظمات الدولية ، والحصول على مصادر دعم أخرى . واستمرينا بالعمل ضمن الأهداف الاستراتيجية ومن أهمها القيام بواجبنا الإنساني تجاه المستحقين لذلك ، بالمقابل استمرت الإدارة التنفيذية ومعها الشئون الإدارية وللجنة الثانية على التوالي بتطبيق برنامج الحوكمة وفقاً للخطة المقدمة بشأن الانتقال للبناء والنظام المؤسسي ، وما تزال المؤسسة مستمرة بتطبيق نظام الحوكمة في كل المراحل المرتبطة بصنع القرار داخل المؤسسة ، واستمرينا بتحديث النماذج واللوائح الإدارية وتفعيلها في نظام العمل وهو ما يؤهلها لتطبيق المواصفات الدولية مستأنسين بتجارب المنظمات الدولية والشركاء المحليين ذوي الخبرة في هذا المجال ، ومواكبة التكنولوجيا العصرية والتي تعتبر هدفاً أساسياً واستراتيجياً للمؤسسة ، حيث أقمنا تجهيز الهيكل التنظيمي وتحديث التوظيف الوظيفي لجميع الموظفين ، وأقمنا تجهيز جميع اللوائح بالعربي والإنجليزي استناداً للقوانين في البلاد والاستفادة من تجارب المنظمات المحلية الأخرى وأيضاً المنظمات الدولية ، وكان تعديل اللوائح مبنياً على أسس واضحة وفرص تطبيقها في الواقع كبيرة ، ووسعنا تحديث النماذج وترجمتها من العربي إلى الإنجليزي لتشمل جميع الأقسام المهمة كالموارد البشرية وإدارة البرامج والإدارة المالية وإدارة المتابعة والتقييم ، وفي ذات السياق تم العمل بها وإخضاعها للتعديل حسب مقتضيات العمل وبما يتناسب في الحصول على المعلومة بطريقة سهلة وغير معقدة . وفي الجانب الإلكتروني تم العمل بالنظام المحاسبي المتكامل بلاس من شركة يمن سوفت ، وربط النظام المحاسبي بنظام الموارد البشرية ، وفي نفس السياق واصلنا تحديث الموقع الإلكتروني وتغييره بمواصفات أكبر وقابلية لدى زائري الموقع ، وفعلنا صفحات المؤسسة على وسائل التواصل الاجتماعي وخاصة الفيس بوك والتويتر والواتس أب بحيث زاد عدد المشتركين بمقدار الضعف في السنة الأخيرة ، رغم أنه لم نصل للهدف الصحيح وهو نشر مواقع المؤسسة والحصول على إعجابات بمقدار المشاريع التي تنفذها المؤسسة . وتعتبر هذه السنة الأكثر نجاحاً من حيث الوصول لمرحلة متقدمة في البناء المؤسسي كتجهيز اللوائح والنماذج والتقارير المالية والسنوية ، ولعل أهم نجاح هو التقدم إلى صندوق التمويل الإنساني (OCHA) وبمعلومات كاملة وتجاوز المرحلة الأولى والثانية بنجاح ، والثالثة استوفينا جميع الشروط ومنتظرين الانتقال للمرحلة الرابعة . واستمرينا في مرحلة التطوير والبحث عن شراكات جديدة ، والتخطيط لمشاريع إيرادية من شأنها تساعد على استمرار أنشطة المؤسسة الإنسانية وهو ما نجحنا بتنفيذ جزء لا بأس به ، وتم التعاقد مع أكثر من مستشار سواء في الجوانب المالية أو الإدارية لتقديم المشورة في كل ما نقوم به . وواصلنا تبني الإدارة التنفيذية في المؤسسة مبدأ ضمان جودة العمل وأصبحت ثقافة الرقابة والتدقيق جزءاً لا يتجزأ من العمل المؤسسي في المؤسسة بجميع مرافقها ، خاصة بعد قناعتنا بضرورة بناء نظام إداري داخلي سليم ومتمين وفعال ، وقمنا بإشراك بعض الموظفين في دورات تدريبية تخصصية بما يخدم العمل ويعزز من قيمة الموظف في مواكبة التحديات التي يتحصل في جميع المنظمات الدولية . ويستعرض هذا التقرير أعمال مؤسسة الرفقاء للتنمية الإنسانية التي تم إنجازها خلال العام ٢٠٢٠ .

رؤيتنا



أن تكون الرفقاء بما هي مؤسسة إنسانية
تنموية نموذجاً رائداً في مقارعة التلوث
الرهيب الفقر والجهل والمرض والتخفيف
من ويلاته سعياً إلى تحقيق التنمية المستدامة
في كافة أرجاء اليمن

رسالتنا



تسعى الرفقاء حثيثاً للإبداع والتميز في أداء
العمل الإنساني والتنموي من خلال النهوض
بالبرامج والمشاريع بكفاءة وفاعلية سواء على
نحو ذاتي أو عبر الشراكة الخلاقة مع المؤسسات
والجمعيات والمنظمات الداخلية والخارجية على
حد سواء.

قيمنا



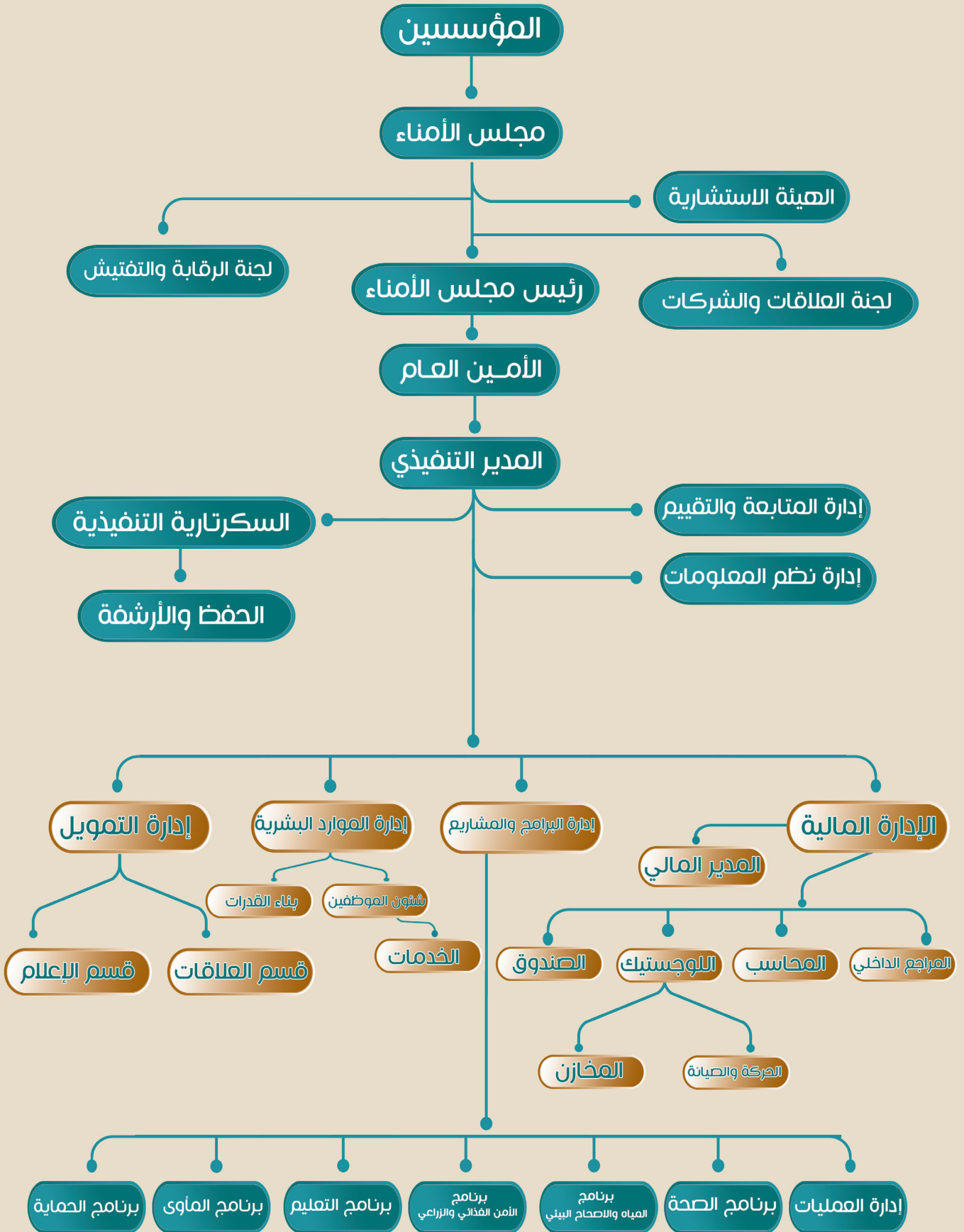
الصدق - الأمانة - الأخوة - المؤسسية
التعاون - التطوع - الجودة



أهدافنا

- تجسيد قيم التكافل والتعاون والتعاقد بين أفراد المجتمع.
- الإسهام في مجال التعليم وتأهيل الأجيال من خلال بناء المدارس وتوفير كل أشكال الدعم العام للطلبة والمعلمين.
- تمويل مشاريع التمكين الاقتصادي لعائلي الأسر الفقيرة وشريحة الشباب العاطلين عن العمل إسهاماً في تحقيق التنمية المستدامة.
- بناء دور إيوائية وتشغيلها لرعاية شريحة الأيتام والأطفال فضلاً عن مساكن للمشردين والأسر الفقيرة .
- الإسهام في مجال المياه من خلال حفر الآبار وتشبيد الحواجز المائية والأحواض التجميعية .
- توفير الحماية اللازمة للحالات الإنسانية المحرومة والمعدمة من خلال تقديم مبالغ ضمان اجتماعي شهرية.
- تقديم المساعدات الغذائية والدوائية والإيوائية والنقدية وسقيا الماء وغيرها للفئات الاجتماعية المحرومة ومحدودة الدخل .
- تقديم كافة أشكال الإغاثة العاجلة للمنكوبين والمتضررين من الكوارث والصراعات.
- تعزيز الشراكات مع المؤسسات الحكومية والمنظمات المحلية والدولية .

الهيكل التنظيمي



حصاد برامج عام 2020

برنامج التعليم

طالب/ة
Student 1044

برنامج الصحة

195 مريض/ة
Patients

برنامج الأمن الغذائي

20.140 مستفيد
Beneficiary

برنامج

المياه والاصحاح البيئي

19.240 مستفيد
Beneficiary

برنامج المأوى

1500 مستفيد
Beneficiary

برنامج الحماية

1200 حالة إنسانية
Humanitarian Situation





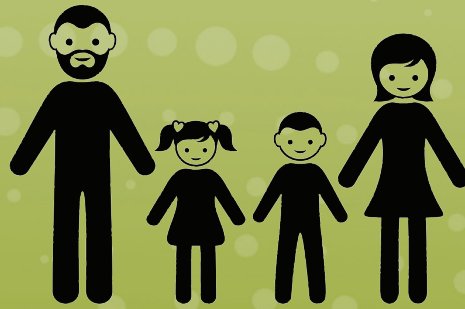
الأمن الغذائي

يتحقق الأمن الغذائي عندما يتسنى لجميع الأفراد إمكانية الوصول الفعلية والاقتصادية للأطعمة المغذية والأمنة والكافية ، والتي تلبي احتياجاتهم الغذائية وتفضيلاتهم من الطعام وذلك لحياة صحية ونشطة و يتأثر الأمن الغذائي بعوامل الاقتصاد الكلي وعوامل السياسة الاجتماعية والعوامل البيئية . ويمكن للسياسات والعمليات والمؤسسات الوطنية والدولية أن تؤثر على وصول المتضررين إلى الغذاء الكافي من الناحية التغذوية . وكذلك يؤثر تدهور البيئة المحلية والطقس القاسي والمتقلب على نحو متزايد بسبب التغير المناخي على الأمن الغذائي . ويجب أن تهدف استجابات الأمن الغذائي خلال الأزمة الإنسانية إلى تلبية الحاجات قصيرة الأجل والحد من حاجة السكان المتضررين إلى تبني استراتيجيات تكيف قد تكون ضارة . ويجب على الاستجابات بمرور الوقت أن تحمي سبل العيش وتستعيدتها وأن تثبت فرص التوظيف أو تخلقها وأن تساهم في استعادة الامن الغذائي طويل الأجل .



إحصائية المشاريع

عدد المستفيدين	نوع المشروع	موقع المشروع	اسم المشروع
700	إغاثي	صنعاء	مشروع المعونات الغذائية
1050	إغاثي	أمانة العاصمة - صنعاء	
1750	إغاثي	الحديدة	
700	إغاثي	الضالع	
1050	إغاثي	إب	
3605	إغاثي	أمانة العاصمة - صنعاء	إغاثة اليمن
2100	إغاثي	الحديدة	
1750	إغاثي	إب	
2163	إغاثي	صنعاء	مشروع الوجبات الغذائية (عيني)
960	إغاثي	إب	مشروع الأضاحي
3592	إغاثي	أمانة العاصمة - صنعاء	
720	إغاثي	الحديدة	



المستفيدين : 20140

مشروع المعونات الغذائية

بعد القيام بعملية التحليل والمسح الميداني للمحافظات المختارة لتنفيذ المشروع والتنسيق مع المجلس الأعلى لإدارة وتنسيق الشؤون الإنسانية والتعاون الدولي (المركز الرئيسي وفروعه بالمحافظات المحددة) نفذت الرفقاء مشروع المعونات الغذائية لأمانة العاصمة ومحافظات (صنعاء - الحديدة - إب - الضالع) مستهدفة بذلك الأسر الأكثر تضرراً من الحرب ، ومخيمات النازحين لعدد ٦٠٠ أسرة (٣٦٧٠ فرد) وتتكون السلة الغذائية من (قمح ٢٥ كجم - دقيق ٢٥ كجم - سكر ١٠ كجم - زيت ٤ لتر - رز ١٠ كجم - ٢ ك تمر) هذا وما زالت الرفقاء تسعى وفق رؤيتها ورسالتها الإنسانية وأهدافها المبدئية لوضع مبادرات ومقترحات من شأنها إيجاد حلول مستدامة أو على الأقل شبه مستدامة لوضع حد لمعاناة النازحين والمتضررين في عرض وطول هذا الوطن .



مشروع إغاثة اليمن

بعد القيام بعملية التحليل والمسح الميداني للمحافظات المختارة لتنفيذ المشروع والتنسيق مع المجلس الأعلى لإدارة وتنسيق الشؤون الإنسانية والتعاون الدولي (المركز الرئيسي وفروعه بالمحافظات المحددة) وبدعم وتمويل جمعية النجاة الخيرية - الكويت، وبإشراف من مؤسسة يبابيع الخير الخيرية، نفذت الرفقاء للتنمية الإنسانية مشاريعها الإغاثية مستهدفة بذلك الأسر النازحة والأكثر تضرراً من الحرب في أمانة العاصمة ومحافظات (الحديدة - إب) لعدد ١٠٦٥ أسرة (٧٥٠٠ فرد) وتتكون السلة الغذائية من (قمح ٢٥ كجم - دقيق ٥٠ كجم - سكر ١٠ كجم - زيت ٨ لتر - رز ١٠ كجم - نصف كرتون فاصوليا - نصف كرتون فول - نصف كرتون بازليا - كيلو ملح) حيث لا ولن ينقطع أمل مؤسسة الرفقاء في أن تنتهي هذه الأزمة لتعود المياه الى مجاريها ويحط اليمنيين العبأ الثقيل الذي فرضته هذه الأزمة عليهم .



مشروع الوجبات الغذائية

اقتصر عمل الرفقاء على التنسيق وتجهيز المستفيدين ونظراً للظروف الصعبة تم اختيار الأسر الأشد فقراً والمناطق النائية والمزدحمة بالسكان وتتكون الوجبة من توزيع (ربع دجاج ، طبق رز ، مفروم الطماطم مع زبادي، طبق سلطة، خبز) توزع يومياً خلال شهر رمضان الكريم . وحرصت المؤسسة على اختيار أفضل الموردين وطبقاً للمواصفات الفنية وخاصة فيما يتعلق بالنظافة وجودة المكونات ، بحيث تصل الوجبة طازجة وفي الوقت المحدد قبل الإفطار .



مشروع الأضاحي

بالتنسيق مع المجلس الأعلى لإدارة وتنسيق الشؤون الإنسانية والتعاون الدولي ، وبدعم وتمويل جمعية النجاة الخيرية- الكويت ، وبإشراف من مؤسسة ينابيع الخير الخيرية ، الرفقاء تنفذ مشروع الأضاحي في أمانة العاصمة ومحافظات (صنعاء - الحديدة - إب) . حيث قامت الرفقاء للتنمية الإنسانية بتنفيذ مشروع الأضاحي خلال أيام العيد (أيام التشريق) مستهدفة بذلك الأسر النازحة والأكثر تضرراً من الحرب والغير قادرة على توفير اللحم ، حيث قامت الرفقاء بتنفيذ مشروعها الإغاثي الذي أهدف (٨٠٠) أسرة من متضرري الحرب في المناطق المحددة ، ليستفيد من المشروع قرابة (٥٥٠٠) فرد ، وحرصاً منا على توفير أضحية تكفي لأسرة مكونة على الأقل من ٧ أفراد حرصنا أن تكون الأضحية طازجة ومن أفضل أنواع اللحم في السوق اليمني .





برنامج المياه والإصحاح البيئي

عدم ملائمة المياه كمًا وكيفًا هو السبب الرئيسي لمعظم مشكلات الصحة العامة في حالات الأزمات، ففي حالات الأزمات قد لا تتوفر مياه كافية متاحة لتلبية الاحتياجات الأساسية، ومن ثم يعد تقديم المستوى الذي يحفظ الحياة من مياه الشرب الآمنة أمر ضروري. إن الأولوية تذهب إلى تقديم كمية ملائمة من المياه، حتى إذا كانت ذات جودة متوسطة. وقد يكون هذا ضروريًا حتى يتم تلبية المعايير الدنيا لكل من كمية المياه وجودتها.

من تقارير الأمم المتحدة حول المياه والإصحاح البيئي



YEMEN - Humanitarian Dashboard (January - July 2020)

Key Figures



12,584,695
People Targeted



9,949,231
People Reached



67
Active Partners

Strategic Objectives

SO1

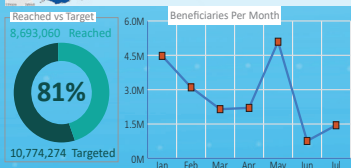
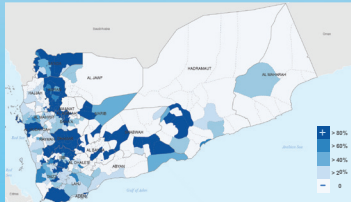
Restore or maintain sustainable water and sanitation systems to improve public health and resilience

SO2

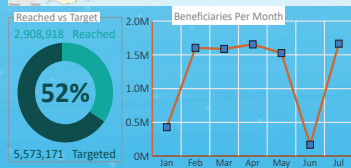
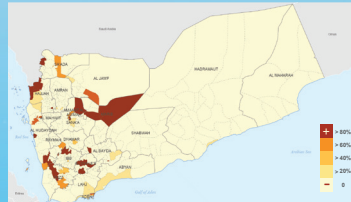
Provide emergency and lifesaving WASH assistance to the most vulnerable so as to reduce excess morbidity and mortality

For more info visit:
www.humanitarianresponse.info/en/operations/yemen/water-sanitation-hygiene

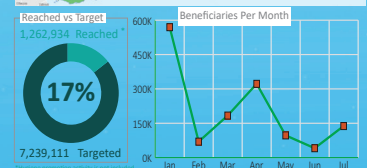
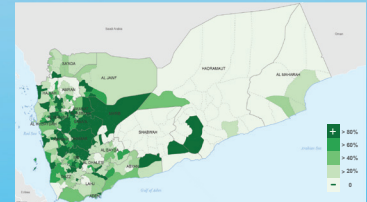
Sustained Water System (TA1)



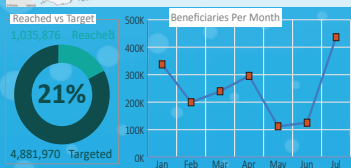
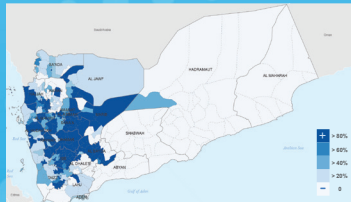
Sustained Sanitation System (TA2)



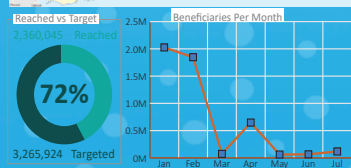
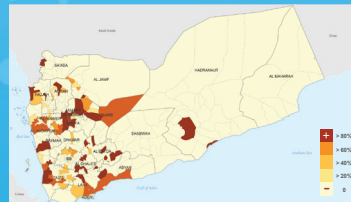
Emergency Hygiene Support (TA5)



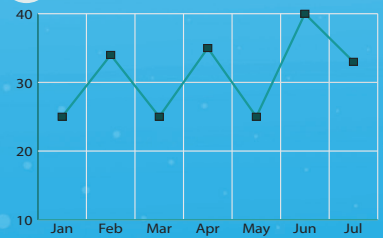
Emergency Water Support (TA3)



Emergency Sanitation Support (TA4)



Monthly No. of Reporting Partners



Active Partners

ACF - ACTED - ADO - ADRA - AFD - AGF - Altwasul - AOBWC - ARD - ASADSC - BCFHD - BCHR - BFD - CARE - CF - CSSW - DA - DKH - DRC - ENHAR - GARWSP - GARWSP/EU - GIZ - GWQ - HDP - IMC - INTERSOS - IOM - IRC - IYCY - KDH - LWC - mdf - NFDHR - NFHD - NMO - NRC - NWRA - OCFD - OMD.Y - Oxfam - Pure Hands - PWP - RDP - RHD - RI - RMENA - Sam - SCI - SFD - SI - SIF - SOUL - Sulwan - TATWEER - Taybah - TYF - UN-HABITAT - UNDP - UNICEF - UNOPS - YARD - YDN - YDRD - YFCA - YGUISWP - ZOA

Source: WASH Cluster SRF Jan - Jun 2020

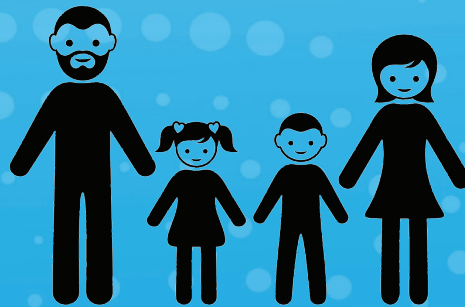
Creation Date: August, 2020

Contact: etuck@unicef.org, salsalahi@unicef.org, nalhumaidi@immap.org

Designed by: WASH Cluster

إحصائية المشاريع

عدد المستفيدين	نوع المشروع	موقع المشروع	اسم المشروع
4000	إنشائي	الحديدة	بئر الرفقاء
2500	إنشائي	وصاب	بئر عروة
1000	إغاثي	امانة العاصمة	تموين خزانات السقيا بالماء (خلال شهر رمضان)
7200	إغاثي	صنعاء	
2000	إغاثي	إب	
560	إغاثي	الحديدة	توفير مياه صالحة للشرب (مكعبات الثلج)
1470	إغاثي	صنعاء / حزيز	توفير مياه صالحة للشرب (تموين خزانات) السقيا بالماء
1470	إغاثي	صنعاء / قرمان	
1600	إغاثي	أمانة العاصمة / الصافية	
400	إغاثي	أمانة العاصمة / مؤسسة الشفقة	
100	إغاثي	أمانة العاصمة / دار الرفقاء	



المستفيدين : 22300

بئر الرفقاء

انطلاقاً من رؤيتها وأهدافها التتموية وإيماناً منها بواجبها الوطني و بالتنسيق مع المجلس الأعلى لإدارة وتنسيق الشؤون الإنسانية والتعاون الدولي وفرعه في محافظة الحديدة ، وضمن برنامج المياه والإصحاح البيئي افتتحت الرفقاء (بئر الرفقاء) في محافظة الحديدة - مديرية المراوعة مستهدفة بذلك الأسر الفقيرة من أهالي المنطقة ، حيث بلغ عدد المستفيدين من هذا المشروع قرابة (٣٠٠) أسرة ، وما يقرب من (٢٥٠٠) فرد . كما يبلغ عمق البئر ٩٠ متراً ، ويعتمد في تشغيله على منظومة الطاقة الشمسية . حيث وقد عبّر أهالي المنطقة عن مدى بهجتهم بهذا المشروع وعن امتنانهم وشكرهم لمؤسسة الرفقاء التي قامت بتنفيذ المشروع . ويأتي استهداف منطقة المراوعة نظراً لما تعاني من أوضاع مأساوية جعلت منها منطقة من المناطق الأشد احتياجاً لمثل هذه الخدمات .



بئر عروة

نظراً لِمَا تمر به اليمن من حرب وصراع دفع ثمنه الملايين من البشر في شتى بقاع الجغرافيا اليمنية وتدهورت الأوضاع الإنسانية كثيراً وانتعشت المجاعة هنا وهناك. وفي إطار هذا الوضع المتمثل في خلق ظروف معيشية عصيبة وبسبب ما آلت إليه هذه الأزمة الراهنة من نتائج كارثية ومن هذه الأجزاء المتضررة في ربوع اليمن (مديرية وصاب الأسفل) حيث تعتبر منطقة وصاب الأسفل أساساً منطقة نائية قبل الأزمة وجاءت الأزمة لتزيد من استفحال معاناتها الإنسانية حيث تفتقر المنطقة لأبسط الخدمات وبشكل شبه شامل في ظل غياب دور الدولة وغياب المنظمات الإنسانية عنها . لذا تعاني منطقة وصاب الأسفل نتيجة ذلك من تردي أوضاعها وانعدام شبه شامل للخدمات الأساسية من ماء وغذاء وصحة وتعليم وغياب دور الجهات المعنية والمنظمات الإنسانية مما جعل المنطقة رهن مأساة إنسانية تستحق الوقوف أمامها وبناءً على ما ذكر أعلاه قامت الرفقاء بتنفيذ مشروع بئر عروة ليستفيد من المشروع ١٥٠ أسرة وما يقرب من ٢٥٠ مستفيد .



توفير مياه صالحة للشرب (تموين خزانات المياه)

بالتنسيق مع المجلس الأعلى لإدارة وتنسيق الشؤون الإنسانية والتعاون الدولي وفروعه في أمانة العاصمة ومحافظتي صنعاء وإب ، وبدعم من فاعلوا خير ، الرفقاء تنفذ مشروع توفير المياه الصالحة للشرب لعدد ٣٥٠ أسرة يومياً في أمانة العاصمة ومحافظتي صنعاء وإب .
وضمن برنامج الماء والإصحاح البيئي ، دشنت مؤسسة الرفقاء مشاريعها الموسمية والإغاثية (وخاصة في شهر رمضان المبارك) بتنفيذ مشروع (توفير مياه صالحة للشرب) بتعبئة خزانات المياه في أحياء أمانة العاصمة ومحافظتي صنعاء مستهدفة بذلك الفئات الأشد احتياجاً لمياه الشرب في أحياء السبعين ، والصافية وحزيز ، كذلك استهدفت الرفقاء مركز الشفقة للأمراض الغشلى الكلوي. حيث يهدف المشروع - كما أُشير سابقاً - إلى تلبية الاحتياجات الطارئة للأسر الأشد احتياجاً وتوفير المياه الصالحة للشرب والنقية للأسر الفقيرة ، كما يركز المشروع أيضاً بدرجة أساسية على الحد من المجاعة ووصول الماء إلى الأسر التي تعاني من صعوبة الحصول على مياه الشرب في أمانة العاصمة ومحافظتي صنعاء .
ومع انتشار مرض كورونا حرصنا على توزيع الماء النظيف لمنازل الأسر الأكثر تضرراً. حيث تم بدء المشروع من بداية الشهر الفضيل (رمضان) شهر مايو ٢٠٢٠ م ، وامتدت مرحلة المشروع لنهاية رمضان . حيث يبلغ عدد المستفيدين (٣٥٠) أسرة تقريباً بما يقارب (٢٥٠٠) فرد في مديريات (السبعين - سحان - معين - الصافية) وكذلك عدد ١٥٠ أسرة يومياً في مديرية يريم - محافظة إب حيث يبلغ عدد المستفيدين يومياً (١٥٠) أسرة تقريباً بما يقارب (١٠٥٠) فرد .



توفير مياه صالحة للشرب (مكعبات الثلج)

بالتنسيق مع المجلس الأعلى لإدارة وتنسيق الشؤون الإنسانية والتعاون الدولي وفرعه في محافظة الحديدة ، وبدعم من فاعلوا خير ، الرفقاء تنفذ مشروع توزيع مكعبات الثلج لعدد ٨٠ أسرة يومياً في محافظة الحديدة .
وضمن برنامج الماء والإصحاح البيئي ، استمرت مؤسسة الرفقاء بمشاريعها الموسمية والإغاثية (وخاصة في شهر رمضان المبارك) بتنفيذ مشروع (توزيع مكعبات الثلج الباردة) في أحياء مدينة الحديدة مستهدفة بذلك الفئات الأشد احتياجاً والأقل دخلاً .
حيث يهدف المشروع - كما أشير سابقاً - إلى تلبية الاحتياجات الطارئة للأسر الأشد احتياجاً وتوفير مكعبات الثلج للأسر الفقيرة (حيث تعاني محافظة الحديدة من ارتفاع درجة الحرارة وخاصة مع الشهر الفضيل) ، كما يركز المشروع أيضاً بدرجة أساسية على الحد من المجاعة ووصول - المتطلبات الملائمة للمناطق الحارة - إلى الأسر التي تعاني من صعوبة الحصول على مكعبات الثلج .
ومع انتشار مرض كورونا حرصنا على توصيل مكعبات الثلج لمنازل الأسر الأكثر تضرراً .
حيث تم بدء المشروع من منتصف الشهر الفضيل (رمضان) شهر مايو ٢٠٢٠ م ، وامتدت مرحلة المشروع لنهاية رمضان .
حيث يبلغ عدد المستفيدين يومياً (٨٠) أسرة تقريباً بما يقارب (٥٦٠) فرد في مديريات (الحوك - الحالي - الميناء - المراوغة) .





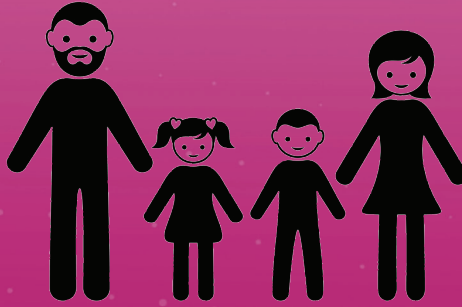
الرعاية الإنسانية

برنامج الحماية

في النزاع المسلح أو في حالات العنف الأخرى، تعتبر حماية المدنيين الذين قد يتعرضون لأذى والمعاناة أمراً شديداً الأهمية. وتتطلب الاستجابة الفعالة للحماية وجود كفاءة مهنية والتزام بالمعايير المهنية الدنيا المتفق عليها والتي تنطبق على جميع الجهات الفاعلة في مجال الحماية.

إحصائية المشاريع

عدد المستفيدين	نوع المشروع	موقع المشروع	اسم المشروع
100	حماية	صنعاء	تشغيل دار الرفقاء للعام الحادي عشر
1600	حماية	أمانة العاصمة - إب - المحويت - الحديدة	مشروع التمكين النقدي (عيني)
150	دعم نفسي	أمانة العاصمة	تقديم الدعم النفسي
140	حماية	أمانة العاصمة - إب - لحج	دعم العجزة والمسنين (عيني)
150	توعوي	أمانة العاصمة	حملة ١٦ يوم لمناهضة العنف ضد المرأة



المستفيدين : 2140

تشغيل دار الرفقاء للعام الحادي عشر

نشاط دار الرفقاء واحد من أهم أنشطة حماية الطفل وهو يعمل على توفير المأوى للأطفال الأيتام كما يقوم بتقديم خدمات عديدة بجانب المأوى منها التغذية - الرعاية الصحية - التربوية والتعليمية ، ونحرص على توفير كل متطلبات النجاح للأيتام - حيث هدفنا نقل اليتيم من الاحتياج إلى الإنتاج . ويستفيد من المشروع ١٠٠ يتيم مع المشرفين داخل الدار و ٤٠ يتيم خارجي .



مشروع التمكين النقدي (عيني)

يركز مشروع التمكين النقدي على تقديم المساعدات الإغاثية الطارئة والعاجلة ممثلة بالحوالات النقدية للأسر الفقيرة والمتضررة جراء الحرب الحالية في اليمن لعدد ٣٦٠ أسرة ، و الإسهام في التخفيف من معاناة المتضررين من الحرب الحالية التي تمر بها بلادنا ، والمساهمة في تحسين نوعية الحياة ومستواها للفئات المستهدفة. وتمت الاستجابة من خلال حوالات نقدية دورية في أمانة العاصمة وبعض المحافظات (إب - صنعاء - المحويت) ومقدار الحوالة تتراوح من ٢٠ ألف إلى ٣٠ ألف ريال يمني .



دعم العجزة والمسنين

يركز مشروع دعم العجزة والمسنين على المشاريع التي تهدف لكسر حلقة الفقر وتلبية الاحتياجات الطارئة للعاجز / العاجزة حيث يهتم المشروع بالحد من الجوع ووصول الغذاء للمحتاج الأشد ضعفاً وتمت الاستجابة من خلال حوالات نقدية في أمانة العاصمة وبعض المحافظات ومقدار الحوالة مبلغ ٥ ألف ريال يماني شهريا .



حملة ١٦ يوم لمناهضة العنف ضد المرأة

حملة الستة عشر يوماً من النشاط لمناهضة العنف القائم على النوع الاجتماعي وهي حملة دولية لمواجهة العنف ضد النساء والفتيات ، تُجرى الحملة كل عام ابتداءً من ٢٥ نوفمبر، وهو اليوم العالمي للقضاء على العنف ضد المرأة إلى ١٠ ديسمبر . وحالياً يشارك في الحملة أكثر من ٣٧٠ منظمة سنوياً من ١٦٤ بلد تقريباً . وضمن هذه الفعالية أقامت الرفقاء للتنمية الإنسانية بالشراكة مع مؤسسة الرعاية النفسية ندوة توعوية في دار الرفقاء لرعاية الأيتام عنوانها (العنف ضد المرأة وتأثيره على تربية الأبناء) ألقاها الدكتور / سامي الشرعبي - مدير مستشفى الأمل ، والجدير بالذكر أن هذه الحملة تقام سنوياً ويشرف عليها صندوق الأمم المتحدة للسكان التابع للأمم المتحدة . وقد حضر في هذه الندوة عدد من ممثلي منظمات المجتمع المدني بالإضافة إلى المنظمات المشاركة ، فضلا عن عدد من الشباب والشابات والناشطين في المجال الاجتماعي والإنساني ، وأيتام دار الرفقاء لرعاية الأيتام .



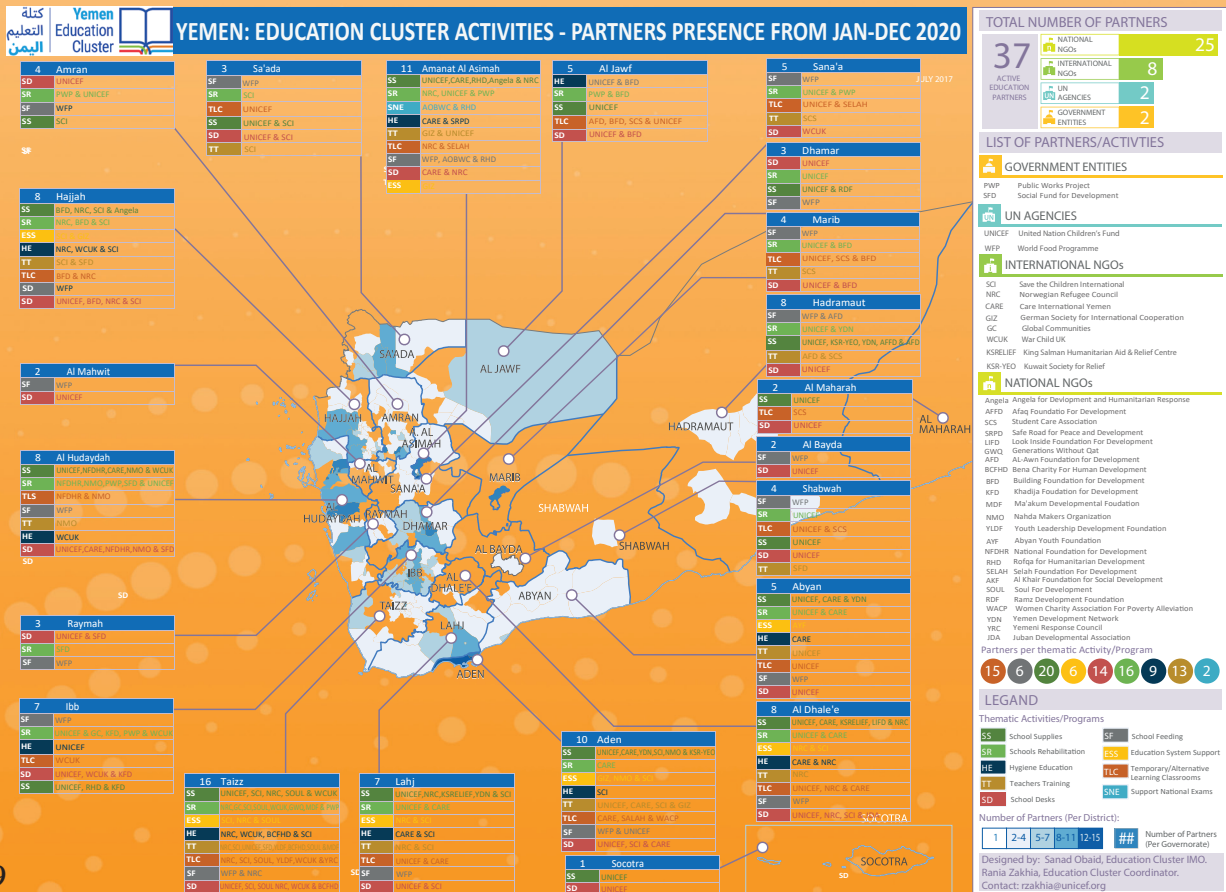


التعليم والتأهيل

برنامج التعليم والتأهيل

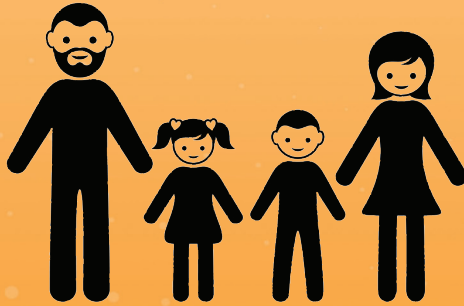
تشير تقديرات مجموعة التعليم إلى أن ١,٩ مليون طفل يفتقرون إلى التعليم في اليمن ، وأكثر من ٤ مليون طالب بحاجة إلى الدعم . يتعرض الأطفال النازحين في سن الدراسة والأطفال الذين هم في سن الدراسة في مناطق المدارس المغلقة لمخاطر فقدان التعليم المرتفعة، فيما يتعرض الأطفال ذوي الاحتياجات الخاصة لخطر إهمالهم وحرمانهم من حقوقهم في التعليم في النزاع الحالي . يواجه الفتيان تزايد خطر التجنيد من قبل الجماعات المسلحة، في حين أن الفتيات يتعرضن لتزايد خطر منعهن من الذهاب إلى المدارس .

من تقارير الأمم المتحدة حول التعليم



إحصائية المشاريع

عدد المستفيدين	نوع المشروع	موقع المشروع	اسم المشروع
334	تعليمي	إب	تشغيل مدرسة المناعي للعام الدراسي ٢٠٢٠-٢٠٢١م
400	تعليمي	أمانة العاصمة	الحقيبة المدرسية
15	تعليمي	إب	دعم حوافز المعلمين - عيني
120	تعليمي	الحديدة	تشغيل مدرسة الفوز



المستفيدين : 1044

الميزانية التشغيلية لمدرسة المناعي للعام الدراسي ٢٠٢٠- ٢٠٢١

تمويل الميزانية التشغيلية لمدرسة المناعي للعام الدراسي ٢٠٢٠ - ٢٠٢١م وكذلك دعم الحقيبة المدرسية لعدد ٣١٠ حقيبة في سبيل النهوض برسالتها التربوية والتعليمية، والإسهام في صناعة التعليم في اليمن وتفعيل رسالته في أفق نموذجي، وتشغيل المدرسة وتفعيل وظيفتها التربوية والتعليمية في صناعة الأجيال وخدمة المجتمع، وخلق مجتمع عربي مسلم متسلح بالعلم والمعرفة، واستغلال الطاقات العاطلة والمهدرة من التربويين والخدميين وغيرهم، وجعل مدرسة المناعي نموذجاً يحتذى في صناعة التعليم في المنطقة المستهدفة، والحقيبة المدرسية تحتوي على المستلزمات التالية: ٤ دفاتر ٤٠ ورقة عربي - ٣ دفاتر ٦٠ ورقة عربي - ٢ أقلام رصاص - ١ أقلام جاف اسود - ١ أقلام جاف ازرق - ١ مساحة - ١ مسطرة - ١ مقشطة - ١ حقيبة مدرسية.



الحقيبة المدرسية

توزيع الحقائب المدرسية لطلاب وطالبات مدرسة ظفار - مديرية السبعين بأمانة العاصمة ، مدرسة السنيدار - مديرية السبعين .

إيماناً بواجبنا أمام أبناء وأجيال اليمن ، وسعيًا منا نحو تذليل الصعوبات بما يمكن أمام طلاب وطالبات اليمن ومساعدتهم في بلوغ ألامهم من خلال دعم وتحفيز معنوياتهم وتوفير متطلبات ومستلزمات دراستهم من مواد قرطاسية ، حقائب متكاملة . وذلك بالتنسيق مع المجلس الأعلى لإدارة وتنسيق الشئون الإنسانية والتعاون الدولي - أمانة العاصمة ، و كلستر التعليم . حيث يأتي اختيار مدرستي ظفار والسنيدار كونهما من المدارس الحكومية الحاضرة لعدد كبير من طلاب وطالبات الأسر الأشد فقراً .

ولهذا فأن اختيار الرفقاء لمدرستي ظفار والسنيدار أتى بدافع انساني باذلة كل جهودها في التخفيف من معاناة الأسر الفقيرة وتوفير المتطلبات المدرسية لأبنائها . هذا وتدعو الرفقاء كل المنظمات الإنسانية الى إسناد طلاب وطالبات اليمن والمساهمة في الحد من تفشي ظاهرة ترك الطلاب لدراساتهم في سن مبكر مما يسبب في ضياع مستقبلهم وأمالهم في ان يحصدوا ثمار المستقبل الواعد.



دعم حوافز المعلمين

يمثل التعليم الحجر الأساس لنهضة الأمم – وبالتالي تعتبر شريحة الطلاب والطالبات المتأثر الإساسى بالصراعات والحروب الجارية . لذلك ارتأت الرفقاء للتنمية الانسانية المساعدة لهذه الشريحة الأساسية واللبنة الأساسية للمجتمع ، ويهدف المشروع إلى الإسهام في صناعة التعليم في اليمن وتفعيل رسالته في أفق نموذجي ، وتشغيل المدرسة وتفعيل وظيفتها التربوية والتعليمية في صناعة الأجيال وخدمة المجتمع ، واستغلال الطاقات العاطلة والمهدرة من التربويين والخدميين وغيرهم .



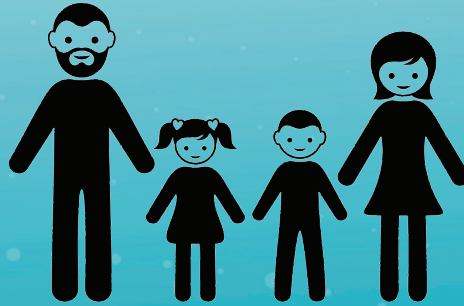


برنامج المأوى

يساهم دعم إقامة المأوى والمستوطنات البشرية في الوقت المناسب في إنقاذ الأرواح في المراحل الأولى من الأزمة. وإضافة إلى إسهام المأوى في توفير الحماية من الطقس، فإن توفير المأوى يعد أمرًا ضروريًا لتعزيز الصحة ودعم الحياة الأسرية والمجتمعية وتوفير الكرامة، الأمان، والوصول إلى سبل العيش.

إحصائية المشاريع

عدد المستفيدين	نوع المشروع	موقع المشروع	اسم المشروع
400	نقدي	أمانة العاصمة	معونات الإيجارات (عيني)
200	نقدي	صنعاء - إب	معونات الإيجارات (عيني)



المستفيدين : 600

معونات الإيجارات (عيني)

قامت الرفقاء بمسح الحالات المستهدفة ورصد احتياجاتهم وفق معايير دقيقة وواقعية وتحليل موثق ومباشر مع الأسر المستهدفة. وبسبب تدهور الوضع الاقتصادي وانقطاع المرتبات وتدهور العملة اليمنية أمام الدولار الذي أدى بدوره إلى ارتفاع أسعار السلع الأساسية المطلوبة. وتشير النتائج الإحصائية بأن احتياجات الغذاء في مجتمع الاستجابة ذات حاجة مُلحة ، لذا فإن تلك الأسر بحاجة ماسة لتوفير القوت والغذاء بشكل عاجل ووضع برنامج غذائي ، حيث أنهم يحصلون على بعض الغذاء من مصادر شحيحة لا تلبى احتياجاتهم الكافي من الغذاء. والمشروع عبارة عن حوالات نقدية ربعية لعدد من الأسر في أمانة العاصمة ومحافظتي صنعاء وإب بإجمالي ٨٥ أسرة .



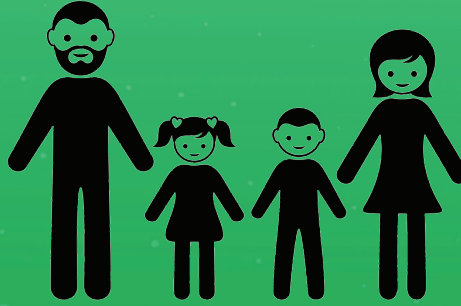


برنامج الصحة

تؤثر الأزمات الإنسانية تأثيراً كبيراً على صحة الأشخاص المتضررين ورفاهيتهم. ويعد الحصول على الرعاية الصحية المنقذة أمراً حاسماً في المراحل الأولى من الحالة الطارئة. قد تشمل الرعاية الصحية أيضاً الإرشاد الصحي والوقاية والعلاج وإعادة التأهيل والرعاية التلطيفية في أي مرحلة من مراحل الاستجابة. قد يكون تأثير الأزمة على الصحة العامة مباشراً (الإصابة أو الوفاة الناتجة عن الأزمة نفسها) أو غير مباشر (تغير في ظروف المعيشة أو النزوح القسري أو انعدام الحماية القانونية أو الحد من الحصول على الرعاية الصحية). إن الاكتظاظ والمأوى غير الملائم وضعف الإصحاح وعدم كفاية المياه من حيث الكيف والكم وانخفاض الأمن الغذائي جميعها عوامل تزيد من خطر سوء التغذية وتفشي الأمراض المعدية. كما قد تحفز عوامل الإجهاد المفرطة أيضاً الحالات المتعلقة بالصحة العقلية. وقد يؤدي تآكل آليات الدعم الاجتماعي ونظم المساعدة الذاتية إلى تبني آليات مواجهة سلبية كما قد ينخفض سلوك التماس المساعدة. ويمكن أن يؤدي انخفاض الوصول إلى الرعاية الصحية وتعطيل إمدادات الأدوية إلى الإخلال بعمليات العلاج الجارية، مثل الرعاية الصحية للأمهات ومرض نقص المناعة البشرية وحالات الصحة العقلية.

إحصائية المشاريع

عدد المستفيدين	نوع المشروع	موقع المشروع	اسم المشروع
420	صحي	أمانة العاصمة	منح معونات نقدية لذوي الأمراض المزمنة عيني



المستفيدين : 420

منح معونات نقدية لذوي الأمراض المزمنة

تقوم المؤسسة بالتنسيق مع المستشفيات والمراكز الطبية بحيث يقتصر عمل المؤسسة على تقديم المشورة للمرضى ذوي الأمراض المزمنة وتختصر لهم الطرق في البحث عن المراكز الطبية التي تقدم خدمات جيدة ومحاولة حصول المرضى على تخفيضات مجزية خاصة وأن ظروف المرضى المتقدمين عبر المؤسسة ظروفهم صعبة جداً جداً - وهو ما نحرص عليه ونتأكد من حالة المريض - وبعض المرضى تقدم لهم مساعدات نقدية كبدل علاج وفحوصات .



الأنشطة والفعاليات

الاجتماع السنوي

يعقد الاجتماع السنوي نهاية كل سنة ويجمع كل موظفي المؤسسة والمتطوعين والمتعاونين ، ويستعرض الاجتماع أهم الأعمال التي أنجزت للسنة حيث تقدم كل إدارة تقرير مختصر عن المهام والأعمال التي أنجزت والعراقيل التي حدثت والمعالجات للمشاكل التي حدثت، وفي نفس الوقت تقدم الإدارة التنفيذية خططها التنفيذية للعام القادم، ومناقشة أهم الأهداف التي تحققت خلال السنة، ونهاية الاجتماع يكرم الموظف المتميز في السنة.



اجتماعات مجلس الأمناء

يعقد مجلس الأمناء دورياً كل ثلاثة أشهر ويناقش سياسات واستراتيجيات المؤسسة ، ويطلع على تقارير الإدارة التنفيذية الدورية للمهام والأعمال المنفذة .



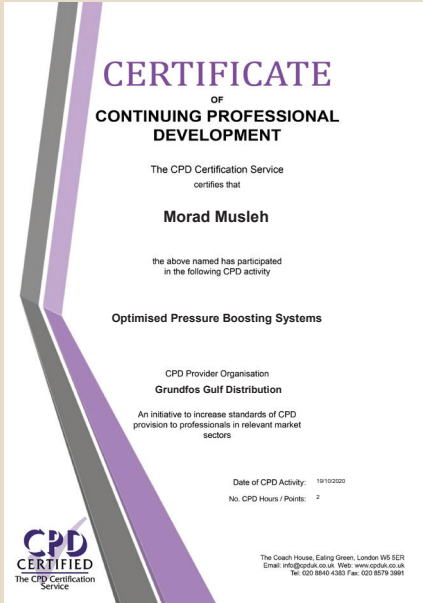
الاجتماعات الشهرية

تعقد الاجتماعات شهرياً لمراجعة عمل المؤسسة التنظيمي والاطلاع على المشاريع المنفذة و المقترحات الجديدة ، ومناقشة مختلف القضايا المتعلقة بمهام الموظفين ونشاطاتهم ، ويرأس الاجتماع شهرياً أحد الموظفين .



اجتماعات الكليسترات

تحرص الرفقاء على حضور الكليسترات الخاصة بمنسقية الأمم المتحدة (الأوتشا) سواءً كانت الكليسترات بالحضور المباشر أو عبر Zoom ، حيث وتشارك الرفقاء بانتظام في كليسترات الأمن الغذائي والماء والاصحاح البيئي والمأوى والتعليم والحماية وG.B.V.



Emma Tuck
WASH Cluster Coordinator Yemen
Email: etuck@unicef.org
Date: 6th October 2020

To whom it may concern,

On behalf of the WASH Cluster in Yemen, I, Emma Tuck, WASH Cluster Coordinator, confirm Rofqa for Humanitarian Development (ROFQA) is an active WASH Cluster organization.

In 2020, ROFQA have been implementing WASH projects in Hudaydah, Sana'a, Ibb, Ad Dhale, and Taiz and have good access to implement activities. They attend the WASH cluster meetings and are committed to coordination and working in complementarity.

The WASH Sub-Cluster also conducted site visits of their projects found a solid technical capacity and community engagement. ROFQA thus have the capacity to implement WASH programs in their areas of operation. The National WASH Cluster recommends ROFQA for the GMS.

Best Regards

Emma Tuck
WASH Cluster Coordinator Yemen

اليمن - نشرة كوفيد-19 لكتلة المياه والنظافة والاصحاح البيئي
06 ديسمبر 2020

رسائل رئيسية :

- استجابة المياه والنظافة والاصحاح البيئي هي استجابة لكوفيد-19
- رفع مستوى الوقاية المجتمعية وحماية الأشخاص المعرضين للخطر
- إنقاذ الأرواح يبدأ في المجتمعات
- مطلوب تمويل عاجل لأنشطة المياه والنظافة والاصحاح البيئي الطارئة
- مواصلة الاستجابة مع وضع برامج متكيفة لكوفيد-19
- دعم استراتيجيات الصحة

تكييف الإستجابة

تعتبر خدمات المياه والصرف الصحي والنظافة من أهم الإجراءات الوقائية للحد من انتشار كوفيد-19 وواحدة من التوصيات الرئيسية للصحة العامة. تؤثر الإستجابة الحالية لكوفيد-19 بشدة على توفير خدمات المياه والصرف الصحي والنظافة الصحية بشكل كافٍ ومستدام. الوصول العادل لخدمات المياه والصرف الصحي والنظافة هو حق للجميع ويجب حمايته وتوسيع نطاقه ، دون أي شكل من أشكال التمييز حسب الجنسية أو الدخل أو العرق.

الماء هو الحياة

في سبتمبر 2020 ، أكمل RDP بنجاح إعادة تأهيل ثلاثة مخططات للمياه والتي تضمنت بناء خزائين رئيسيين للمياه سعة 100 متر مكعب لكل منهما ، وغرفتي ضخ ، وإعادة تأهيل ثلاثة خزانات تجميع مياه ، وإنشاء 25 نقطة توزيع مياه ، وتركيب أنظمة الألواح الشمسية بسعة إجمالية قدرها 108.58 كيلو وات. استفاد 19,514 مستفيد في مديرية خيران المحرق و 5,752 مستفيد في مديرية القفر بشكل مباشر من مشروع الاستجابة للمياه الذي تم تنفيذه في المديرية المستهدفة في محافظتي إب وحجة.

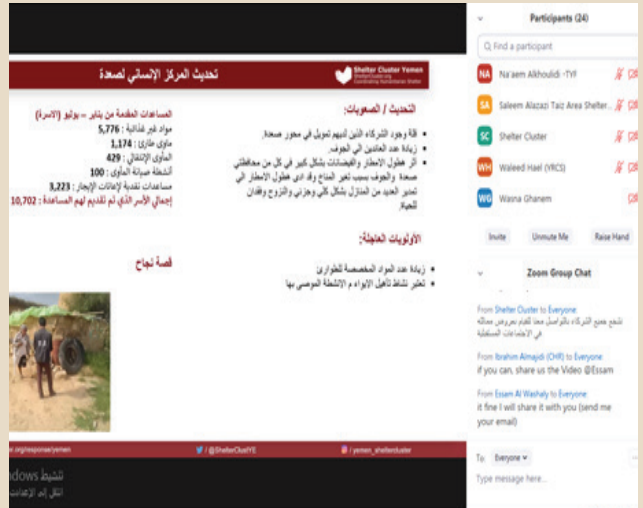
الإطلاع على المزيد...

الوقاية من العدوى ومكافحتها

تعزيز استخدام القناع من خلال تغيير السلوك

في حين أن هناك أدلة متزايدة تدعم حقيقة أن استخدام أقنعة الوجه يقلل من فرص انتقال COVID-19 والإصابة به ، إلا أن هناك تحديات في تعزيز انتشار ارتداء الأقنعة. فيما يلي بعض التحديات الأكثر شيوعاً وكيف يمكن التعامل معها.

الإطلاع على المزيد...



الزيارات



البرامج التدريبية

دورة تدريبية عن المفاهيم والمصطلحات الخاصة بالمنظمات الدولية

تحرص الرفقاء على تنمية مهارات موظفيها وتوسيع مداركهم وخاصة فيما يتعلق بالجوانب المتعلقة بالتخصص ، وغيرها من المفاهيم المرتبطة بتطوير العمل .



2020



عين على الإنسان وأخرى على التنمية

صنعاء - بيت بوس - مدينة الشباب - جوار مدرسة ظفار

+967 1 698217 📞 +967 1 699899 📞

+967 772700762 📞 +967 1 698218 📞

[f](#) [t](#) [i](#) /rofqa [You Tube](#) /alrofqa



rofqa.org